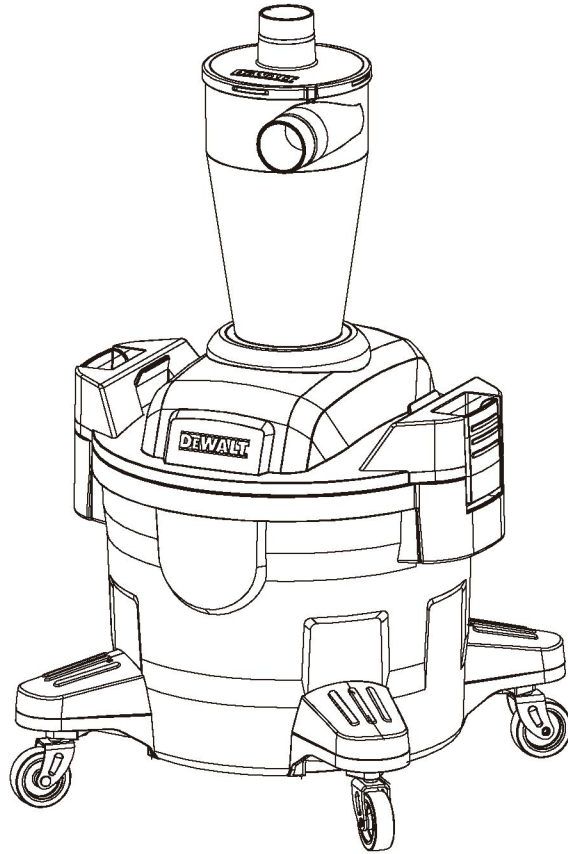


DEWALT®



www.DEWALT.com

DXVCS002

Рисунок А

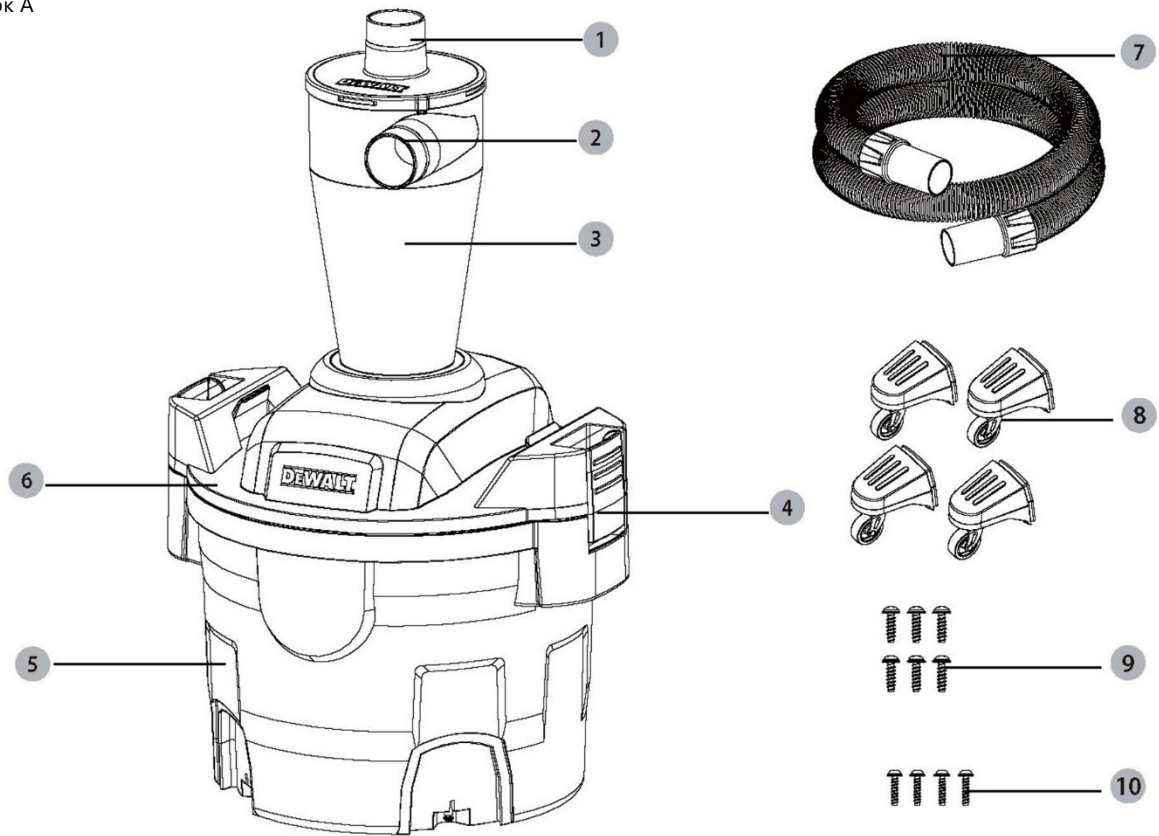
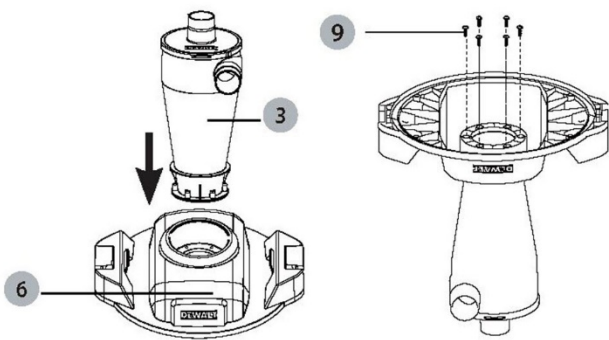


Рисунок В



Рисун
ок С

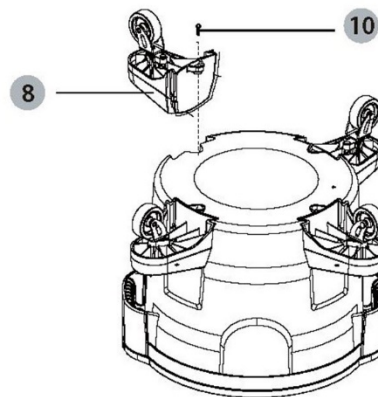


Рисунок D

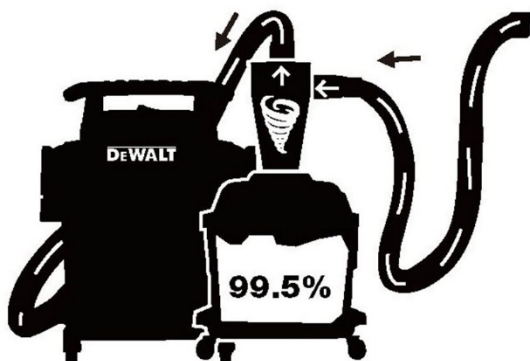


Рисунок E

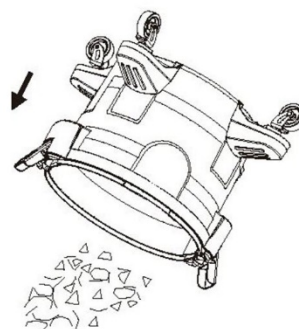
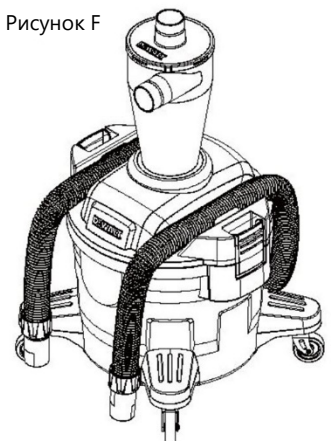


Рисунок F



ТЕХНІЧНІ ХАРАКТЕРИСТИКИ ВИРОБУ

Модель	DXVCS002
Місткість контейнера	23 л**
Ефективність	99,5%*
Шланг	48 мм × 2,1 м

*Виміряна при тестуванні на піску, шурупах, дерев'яній стружці та клаттиках паперу з використанням DXV30SA.

**Місткість контейнера стосується фактичного об'єму і не показує об'єм, доступний під час роботи.

КОМПЛЕКТ ПОСТАЧАННЯ

Комплект постачання:

1 Шланг 48 мм × 2,1 м (DXVA19-2504)

4 Поворотні колеса

6 Гвинти ST4.8 × 16F

4 Гвинти ST3.9 × 16F

1 Інструкція з експлуатації

- Перевірте прилад, його деталі та аксесуари щодо пошкоджень, які могли виникнути під час транспортування.
- Знайдіть час, щоб уважно прочитати та зрозуміти цю настанову перед початком використання приладу.

ВИЗНАЧЕННЯ: ПРАВИЛА БЕЗПЕКИ

Наведені нижче визначення описують рівень серйозності кожного сигнального слова. Уважно прочитайте цю настанову та зверніть увагу на підрозділи, що позначені такими знаками.

▲ НЕБЕЗПЕКА. Вказує на неминучу небезпечну ситуацію, яка, якщо її не уникнути, призведе до смерті або тяжких травм.

▲ ОБЕРЕЖНО. Вказує на потенційно небезпечну ситуацію, яка, якщо її не уникнути, може призвести до смерті або тяжких травм.

▲ УВАГА. Вказує на потенційно небезпечну ситуацію, яка, якщо її не уникнути, може призвести до легких травм або травм середньої тяжкості.

ЗАСТЕРЕЖЕННЯ. Вказує на порядок або спосіб виконання робіт, не пов'язаний з ризиком травмування, який, якщо його не уникнути, може призвести до пошкодження майна.

ВАЖЛИВІ НАСТАНОВИ ЩОДО БЕЗПЕКИ

▲ ОБЕРЕЖНО! Під час експлуатації електроприладів завжди дотримуйтесь основних заходів безпеки, щоб знизити ризик виникнення пожежі, ураження електричним струмом і отримання тілесних ушкоджень, зокрема:

ПЕРЕД ВИКОРИСТАННЯМ ЦЬОГО ЕЛЕКТРИЧНОГО ПРИЛАДУ ПРОЧИТАЙТЕ ВСІ ІНСТРУКЦІЇ ТА ВИКОНУЙТЕ ЇХ.

- Не дозволяйте використовувати прилад як іграшку. Зберігайте пильність при використанні приладу дітьми або поблизу них.
- Використовуйте прилад **ЛИШЕ** у спосіб, описаний у цій настанові. Використовуйте тільки ті насадки, що рекомендовані компанією DeWALT.
- Щоб зменшити небезпеку для здоров'я внаслідок дії парів або пилу, не використовуйте пиловловлювач під час збирання токсичних матеріалів. Не використовуйте та не збирайте прилад біля небезпечних матеріалів.
- Щоб зменшити ризик отримання травми через ненавмисний запуск, завжди вимикайте пилосос і від'єднуйте вилку кабелю живлення від розетки перед тим, як під'єднувати пиловловлювач до пилососа.
- Суміші повітря та деревного пилу є легкозаймистими та можуть бути вибухонебезпечними.
- **НІКОЛИ** не дозволяйте іскрам або джерелам займання потрапляти в колектор.
- Не використовуйте прилад для збирання легкозаймистих або горючих рідин, таких як бензин, а також не використовуйте його в місцях, де присутні легкозаймисті або горючі рідини.

▲ УВАГА. Цей прилад не призначений для використання особами (зокрема дітьми) з обмеженими фізичними, сенсорними або розумовими можливостями чи браком досвіду й знань. Такі особи можуть використовувати прилад лише якщо вони перебувають під наглядом або отримали всі необхідні інструкції з його експлуатації від особи, відповідальної за їхню безпеку. Слідкуйте, щоб діти не гралися з пристроєм.

ЦЕЙ ПИЛОВЛОВЛЮВАЧ ВИГОТОВЛЕНО З АНТИСТАТИЧНОГО ПЛАСТИКУ
ВСТАНОВЛЕННЯ ЄМНОСТІ ПИЛОВЛОВЛЮВАЧА (рис. В)

1. Встановіть ємність пиловловлювача **3** в заглиблення в кришці так, щоб ребра сумістилися з пазами.
2. Переверніть кришку догори дном, вставте гвинти **9** з комплекту постачання.

3. Закрутіть гвинти **9** викруткою (не входить до комплекту постачання).

ЗАСТЕРЕЖЕННЯ. Сумістіть ребра з обох боків пиловловлювача з двома маленькими пазами в заглибленні в кришці.

ВСТАНОВЛЕННЯ ПОВОРОТНИХ КОЛІС (рис. С)

1. Переверніть контейнер для пилу **5**, встановіть поворотні колеса **8** на нижню частину контейнера для пилу та закріпіть їх гвинтами **10**.

2. Знову переверніть контейнер для пилу **5**, встановивши його у звичайне положення.

ІНСТРУКЦІЇ З ЕКСПЛУАТАЦІЇ (рис. D)

▲ ОБЕРЕЖНО. Щоб зменшити ризик виникнення пожежі, спорожняйте контейнер для пилу після кожного використання.

1. Пиловловлювач виконує функцію фільтрування. Він придатний для збирання тирси та іншого сміття. Його можна використовувати для збирання пилу та сміття з гаражів, внутрішніх (присадибних) двориків та під'їзних шляхів. Використовуйте пиловловлювач з контейнером для пилу як зазначено нижче.
2. Вставте кінець шланга пилососа у випускний отвір пиловловлювача, шланг має зафіксуватися на місці.
3. Знайдіть вхідний отвір на пиловловлювачі.
4. Вставте один кінець шланга (48 мм × 2,1 м) у вхідний отвір.
5. Вставте вилку шнура живлення у відповідну розетку.
6. Встановіть перемикач пилососа у ввімкнене положення.

СПОРОЖНЕННЯ КОНТЕЙНЕРА (рис. К)

▲ ОБЕРЕЖНО. Щоб зменшити ризик отримання травми через ненавмисний запуск, від'єднайте кабель живлення від розетки перед тим, як спорожнити контейнер для пилу.

1. Від'єднайте пиловловлювач від контейнера для пилу. Для цього відкрийте затискачі кришки з обох боків контейнера для пилу, потягнувши їх назовні. Підійміть та зніміть блок пиловловлювача.
2. Вивантажте вміст контейнера у відповідний бак для відходів.

ОЧИЩЕННЯ

Щоб ваш прилад виглядав якнайкраще, очищуйте його зовнішню поверхню тканиною, змоченою теплим м'яким мильним розчином. Очищення контейнера:

1. Вивантажте сміття.
2. Ретельно вимийте контейнер теплою водою та мильним розчином.
3. Протріть сухою тканиною.

ЗБЕРІГАННЯ (рис. F)

Перед зберіганням приладу спорожніть та очистьте контейнер для пилу. Шланг можна обернути навколо кришки.

ПОШУК ТА УСУНЕННЯ НЕСПРАВНОСТЕЙ ЗАПИТАННЯ Й ВІДПОВІДІ

ЗАСТЕРЕЖЕННЯ. Проблеми, що виникають під час використання пиловловлювача DEWALT, зазвичай вирішуються у швидкий та простий спосіб!

НЕСПРАВНІСТЬ	СПОСІБ УСУНЕННЯ
Чому не відбувається належне всмоктування через шланг?	Ймовірно, засмічений фільтр пилососа або заблокований шланг. Спершу вимкніть пилосос і пиловловлювач DeWALT. Потім очистьте фільтр пилососа та/або усуньте засмічення всередині шланга.
Чому пилосос не забезпечує належне всмоктування?	Зазвичай це відбувається внаслідок підсмоктування повітря. Якщо відбувається витік повітря між кришкою барабана та барабаном, надійно закріпіть кришку та переконайтесь у відсутності витoku повітря. Якщо кришка барабана зламана, замініть або відремонтуйте кришку. Якщо повітря виходить крізь отвір або щілину в самому барабані, замініть або відремонтуйте барабан. Навіть невеликі витoku повітря впливатимуть на ефективність роботи пиловловлювача DEWALT.
Чому пил не осідає на дні барабана?	Якщо пил не осідає, тимчасово вимкніть потік повітря та зачекайте поки матеріали осядуть в барабан. Якщо це не усуває проблему, перевірте, чи немає витoku повітря в кришці або барабані, як описано вище.
Чому від'єднується шланг?	Перевірте, чи використовуються правильні з'єднувальні деталі та чи вони затягнуті.

© 2024 Авторське право належить DeWALT.

DeWALT®, логотип DeWALT® і GUARANTEED TOUGH® є товарними знаками компанії Stanley Black & Decker Inc або її філії та використовуються на умовах ліцензії.

Вироблено за ліцензією Alton Ltd. Group

Для отримання додаткової інформації звертайтеся до компанії ALTON за адресою:

Alton Europe B.V.

Logistiekweg 18 4906 AB Остергаут, Нідерланди

Ел. пошта: EUSales@altonindustries.com

Інформацію стосовно служби підтримки можна отримати на вебсайті нашого онлайн-центру обслуговування клієнтів: www.2helpU.com